



Dit digitale blad is een raapsel van wetenswaardigheden en ongein betreffende de Koninklijke Marine en Koopvaardij uit het heden en verleden en is samengesteld door Arie Krijgsman verder genoemd, "de redactie" !



" De redactie is niet verantwoordelijk voor pagina's van externe organisaties waarnaar verwezen wordt."

" De redactie geeft geen enkele garantie inzake de juistheid of de volledigheid, of het bijgewerkt zijn van de informatie die op dit systeem werd geraadpleegd of die via dit systeem werd uitgewisseld."

" Ook kan ik geen garantie bieden, noch aansprakelijk gesteld worden voor schade die, rechtstreeks of onrechtstreeks, het gevolg is van een onderbreking in de beschikbaarheid van de gepubliceerde gegevens"

" Door toezending van stukken, foto's, mails of andere zaken onder naam geeft u automatisch toestemming deze ook onder uw naam te plaatsen.

I.v.m. de AVG kunt u de privacy verklaring vinden op onze website www.debakstafel.nl onder de tab: "ten anker"

Er zijn altijd wel mensen die met mijn werk aan de haal gaan. Aan de ene kant is dat een teken dat ik het goed heb neergezet, maar ik hoop wel dat onze lezers respect tonen en niet lukraak het kopiëren voor andere dan puur privé doeleinden zonder daar toestemming voor te vragen.



tenanker@kpnmail.nl
06-25160899

Extra editie Fort Pannerden

Dit stuk is ingezonden door een van onze abonnees wat ik u niet wil onthouden,..... Pracht stuk geschiedenis waar ook onze marine veel mee van doen had

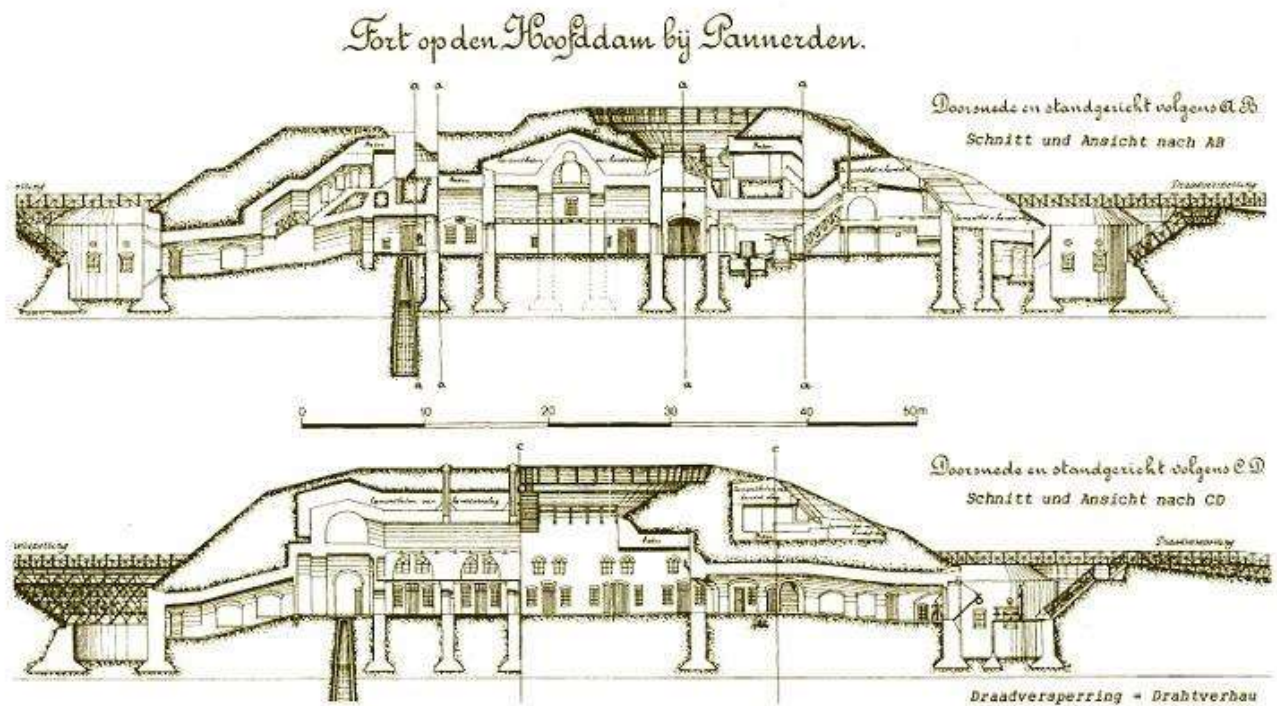
Fort Pannerden

Eerst een stukje geschiedenis over het FORT

Het uiteindelijke ontwerp voor Fort Pannerden werd gebaseerd op een plan van Inspecteur Generaal der Fortificatiën W.S. van der Hart-Beek en geldt als huzarenstukje van militaire bouwkunst. Het is een sperfort: een zelfstandig, naar alle zijden verdedigbaar fort. Met de bouw van dit staaltje vernuft, in de periode 1869 -1871, was bijna 500.000 gulden gemoeid. De snelle modernisering van de oorlogsvoering zette het fort echter steeds op achterstand. Zo moest het fort al in 1885 worden aangepast om verweer te kunnen bieden tegen brisantgranaten. Het fort kreeg nu zijn hoger gelegen Rijn- en Waalbatterijen, van beton en met modern geschut. Na deze verbouwing sprak men van een pantserfort.

Het onder de aarde verborgen complex is enorm groot: 75 bij 70 meter, de fortgracht niet meegeteld, en heeft maar liefst 5 verdiepingen met 124 ruimten ('lokalen') en een web van gangen en trappen. De muren zijn plaatselijk 2,60 meter dik. Voor de soldaten was het spartaans in het fort: water stond soms op de vloer en het was er gemiddeld niet warmer dan 10 graden Celsius.





Nieuwe Hollandse Waterlinie

Fort Pannerden is een van de 60 forten van de Nieuwe Hollandse Waterlinie. Die Linie strekt zich uit van de Zuiderzee tot aan de Biesbosch. Fort Pannerden is het meest oostelijke fort, strategisch gelegen op de kop van het splitsingspunt van Rijn, Waal en Pannerdensch Kanaal. Met tientallen kilometers zicht over de Rijn konden soldaten er over



waken dat vijanden niet oprukten richting het rijke Amsterdam en de IJsselsteden.

Gezorgd werd dat vijanden hun schepen niet lieten afzinken bij de kop van het Pannerdensch Kanaal. Het water van de Rijn moest onbelemmerd naar de Linie kunnen stromen. Met een ingenieus systeem van sluisjes kon land kniehoog onder water worden gezet: voor

vijanden te hoog om te lopen, en te laag om varen.

Omdat Fort Pannerden de watertoevoer in de gaten hield, kreeg het de naam 'hoofdkraan van de Linie'. Een cruciale functie!

Oorlogen

Garnizoensplaats

Het plaatsje Doornenburg was lang een garnizoensplaats. Hier kregen de jonge rekruten hun instructies in het gebouw van de Schutterij. Maar in het dorp vonden de soldaten ook

vertier – van café tot theatervoorstelling. De meeste gewone soldaten kwamen uit Doornenburg en omgeving, in tegenstelling tot de officieren. Het fort was gebouwd met stenen uit zeven naburige steenfabrieken, waar veel arbeiders uit de omgeving werkten. Voor de dagelijkse bevoorrading met levensmiddelen was het fort afhankelijk van dorpen als Doornenburg en Bommel. Zo leverden boeren dagelijks 120 liter melk voor pap.



Eerste Wereldoorlog

Tijdens de Eerste Wereldoorlog werd het leger gemobiliseerd en telde het fort vier jaar lang een volledige bezetting van 250 soldaten die waakten over de neutraliteit van Nederland. In het fort waren gigantische voorraden levensmiddelen – nodig om het 30 dagen zelfstandig uit te houden als het noodzakelijk was. Fort Pannerden beschikte over een eigen bakkerij, een hospitaal en een apotheek.

Er heerste van vroeg tot laat een strenge discipline. Veel tijd ging op aan wachten. Voor de soldaten werd het nodige vertier georganiseerd – van theater tot voetbalwedstrijden. Aan het einde van de Eerste Wereldoorlog ontdekten de soldaten met zoeklichten een Duitse zeppelin in de lucht. Die werd neergehaald en kwam in Groessen terecht. Aan boord bleken camera's aanwezig, waarschijnlijk bedoeld voor spionage.

Tweede Wereldoorlog

Na de Eerste Wereldoorlog werd het fort slechts gebruikt voor oefeningen. Zo'n 8 jaar later werden luchtafweergeschut en de zoeklichten verplaatst naar elders. Alleen de kanonnen bleven. Toen in 1939 opnieuw oorlog dreigde, werd het fort versterkt met extra kazematten. Nog maar één dag vervulde het fort zijn oorspronkelijke functie: op de dag van de inval door de Duitsers. Op 10 mei sloten de Duitse troepen het fort in, en dreigden met bombardementen; de dag erna besloot de fortcommandant tot overgave.

Op 12 mei 1940 werd de bemanning van Fort Pannerden in krijgsgevangenschap afgevoerd richting Duitsland. Tijdens het verloop van de oorlog werd het fort door de bezetter leeggeplunderd. Vooral het staal, de wapens en de aanwezige apparatuur, zoals afstandmeters, waren voor de steeds meer onder schaarste lijdende Duitsers zeer waardevol.

Na 1945 werd bruikbaar bouwmateriaal voor de wederopbouw uit het fort weggehaald. Met deuren, trappen, ijzer werden woningen opgelapt, scholen en zelfs kippenhokken en schuren. Zijn militaire functie had het fort voorgoed verloren. Wel deed het nog dienst als opslagplaats voor gevonden explosieven uit de Betuwe, maar dat hield het verval niet tegen. Tijdens de Koude Oorlog spotten jongeren uit de omgeving – speciaal daartoe opgeleid door het Korps Luchtwachtdienst – het luchtruim boven Fort Pannerden af, op zoek naar Russische vliegtuigen en raketten.

Monument

In 1969 kreeg het fort de status van nationaal monument. Jongeren uit de omgeving vonden echter in het verlaten fort een avontuurlijke speelplek. In 2000 trokken krakers het fort in. De spraakmakende ontruiming door de Mobiele Eenheid – met tanks – maakte hieraan een einde, in 2006. Later werden de krakers tijdelijke beheerders van het fort tot 2008, toen de renovatie opnieuw startte. In 2011 was die renovatie rond.

Het fort is eigendom van Staatsbosbeheer, dat nog 14 andere Forten van de Nieuwe Hollandse Waterlinie en het landschap er omheen beheert en exploiteert. Het erfpacht is in handen van de gemeente Lingewaard, de Stichting tot instandhouding en beheer van Fort Pannerden is exploitant van de publieksattractie Fort Pannerden.

Vanaf 2009 zorgen enthousiaste vrijwilligers voor onderhoud van het gebouw en gaan de deuren open voor het publiek. In 2016 zet Fort Pannerden de stap om een grote publieksattractie te worden, compleet heringericht en met een nieuwe beleefconcept.

De rol van de Koninklijke Marine bij en in Fort Pannerden

Op 10 mei 1940, Viel Nazi Duitsland Nederland binnen Om 03:55 uur, werd de eerste Duitse grensoverschrijding gemeld aan de Nederlandse troepen.

De commandant van fort Pannerden, kapitein G.W. Westerveld roept zijn troepen in staat van alarm. De commandant is zich ten volle bewust van het belang van zijn vesting. Vijandelijke ondernemingen te water moeten worden bestreden. Evenals pogingen van de Duitsers om het Pannerdens Kanaal af te dammen. Pogingen die tot doel hebben de Nederlanders de mogelijkheid te ontnemen om het voorterrein van Grebbelinie en Vesting Holland blank te zetten.

Ten behoeve van deze taken beschikt Westerveld binnen het fort over tientallen infanteristen en marine militairen. Het marinepersoneel was belast met het bedienen van de twee marine kust kannons van 7,5 cm kaliber. Het geschut, wees dreigend met zijn lopen in de richting van de Rijn -Waal splitsing



Geschuts bemanning tbv Fort Pannerden



Nu kun je afvragen “hoe komt nu kustgeschut van de Koninklijke Marine in een fort wat diep landinwaarts ligt?”

Omdat moderniseren van het fort in de ogen van Den Haag teveel zou kosten werd er gekeken naar alternatieven. De voorkeur ging uiteindelijk naar overcomplete marine geschut want de eenheden veldartillerie waren schaars en konden beter ergens anders ingezet worden. Het bouwen van speciale kazematten voor dit marine geschut bleek echter 62000 gulden te gaan kosten en dit was veel te veel voor het beperkte budget. Men besloot het marine geschut op te stellen in Fort Pannerden zelf. Twee kanons 7,5 cm (7,5 cm L/40 coastal gun) Dit geschut had eerder aan de Noordzee kust gestaan maar daar niet goed gefunctioneerd door opstuivend zand. De kanons zouden een plek krijgen in de Rijn batterij en Waal batterij. Tijdens de uitvoeren van de werkzaamheden aan de hoofdbatterij werden ze tijdelijk opgesteld op betonnen beddingen buiten het fort. In 1939 was dit al het geval. Als munitie werden 500 honderd brisantgranaten aangevoerd. Het geschut moest bij gebrek aan manschappen en kader bij het Regiment Kustartillerie, worden bediend door marinepersoneel. Vervolgens werd er toch besloten om de 2 stukken geschut aan BB en SB zijde van de middelste geschutstand, te plaatsen. Tevens was deze plaats een observatiepost.



Blijkbaar waren de Waal en Rijnbatterij bij nader inzien ongeschikt. Om de stukken van 75 mm een beter schootsveld te geven, moest men een snijbrander twee schietgaten in de stalen pantserplaten groter maken. Daarna werden de 2 stukken geplaatst op verhoogde betonbeddingen en aangepast voor gebruik in het fort. De 2 kanons konden alleen het gebied stroomopwaarts bestrijken (dus richting Lobith gericht). Op 18 januari waren de plaatsing werkzaamheden afgerond en werden de kanons in bedrijf gesteld. Er is nog steeds goed te zien waar ze ooit stonden.

Hoewel fort Pannerden een vooruitgeschoven positie innam, was het fort niet geheel verstoken van elke steun. Zo was de taak van het fort, het controleren en beheersen van het scheepvaartverkeer op de waterwegen richting het westen, deels de

verantwoordelijkheid van douane, de politie en van de Koninklijke Marine. Hiervoor werden in de omgeving van Fort Pannerden onder andere 3 rivierkanonneerboten ingezet, hiervan deed Hr.Ms. Braga dienst in de onmiddellijke nabijheid van het fort. Het schip stond onder commando van LTZ2 Jan Hendrik Uiterwijk. Zijn opdracht was om, bij het uitbreken van de oorlog tot het uiterste stand te houden bij Fort Pannerden. Gedurende de mobilisatieperiode gaf de commandant van Hr.Ms. Braga ook advies aan de commandant van Fort Pannerden, kapitein Wilhelmus Gerardus Westerveld., aangezien deze nu ook het bevel had over het marinepersoneel. Samen overlegden zij over de training van dit personeel. Ook kregen zij aan boord van de Braga instructie in het schieten.

Personeel bediening 75 mm geschut

Voor de bediening van het geschut in de hoofdbatterij waren

- 1 adjudant constabel (Glinthuis), naar vernemen een zeer onpopulaire man
- 1 majoor constabel
- 20 zeemilicieu matrozen (waarschijnlijk met kanonniersbrevet)

op het fort gelegerd. Hoewel het geschut werd bemand door marine personeel, was dit een uitzondering. Verder bestond de bezetting van het fort en de omliggende kazematten dan ook uit legerpersoneel van 2-III-43 R.I. oftewel de 2^{de} compagnie van het 3^{de} bataljon van het 43^{ste} Regiment Infanterie.

Hr.Ms. Braga was van de Thor klasse kanonneerboten (totaal 9 stuks Thor Klasse)

In het originele ontwerp waren de schepen als volgt gebouwd en geconfigureerd

Grootste lengte:	27,8 meter
Grootste breedte:	8,2 meter
Diepgang:	2,48 meter
Waterverplaatsing standaard:	240 ton
Waterverplaatsing volbeladen:	272 ton
Machine-installatie:	2 compound machines
Machinevermogen:	117 pk
Maximale snelheid:	7,5 knopen
Bunkercapaciteit:	30 ton kolen
Actieradius:	1.200 zeemijlen
Bemannings:	30 tot 34 koppen
Bewapening bij oplevering:	1 x 28cm en 2 x 3,7cm kanonnen, 1 x 3,7cm revolverkanon

Vanwege het wat lompe ontwerp werden ze wel aangeduid als strijkijzers.

In 1914 werden de schepen geclassificeerd als Rivierkanonneerboot

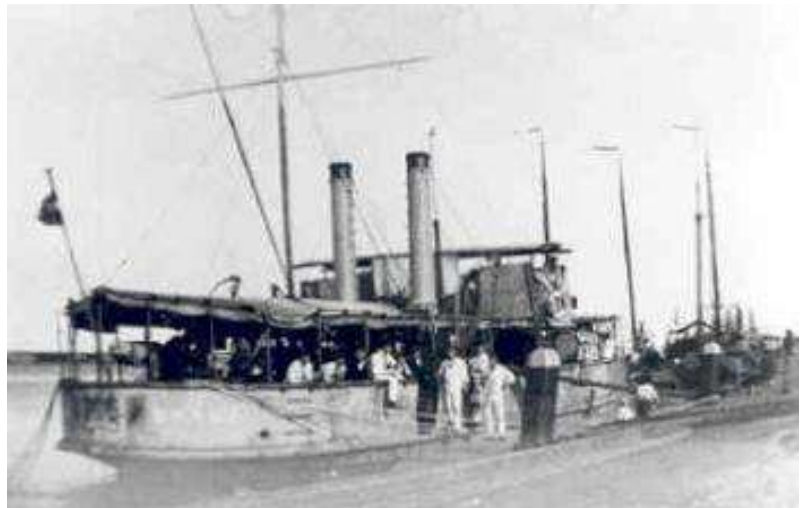
De bewapening van de verschillende schepen is over de jaren heen aangepast en in 1940 niet meer uniform.

Bewapening Hr.Ms. Braga in 1940

1 x 12 cm [kanon](#)

Bewapening 1 x 3,7 cm kanon

1 mitrailleur 12,7 mm



type 3,7 cm kanon zoals Hr.Ms. Braga die aan boord had (Hotchkiss 1-pdr??)

Matroos Steenstra was de bedienaar/schutter

Vickers .50 machine gun Vickers (12,7 mm)

bedienaar/schutter was Marinier 1 van Rijn



12cm L40 No 2 (Krupp):



Bedienaar 12 cm kanon was Korporaal Konstabel van Beek, deze was tevens de bakser van het kanon
Vluchten en dompen werd door een tweede man gedaan in dit geval matroos Spierenburg

Muurtekening rivierkanonneerboten Fort Pannerden



De **Motorboot M 10** van Hr.Ms. Braga werd er met de opdracht uitgestuurd om alle overzetveren, kleine vaartuigen zoals roeibootjes tot aan de Nederland/ Duitse grens de grond in te boren.
Hiertoe werd het Vickers mitrailleur voor benut Hoe succesvol het een en ander verlopen is, is niet bekend

De bemanning van Hr.Ms. Braga (voor zover te achterhalen)

Naam	Roepnaam	Rang	Functie
J.H. Uiterwijk	Jan Hendrik	LTZ 2	Commandant
F.P.A Jamin van Beek		LTZ 3 Kpl Constabel	Kanonnier
P. Buk Daniels			Kanonnier
Kobussen Leter		Matr 1 ^{ste} klasse Bootsman	
K. Leenders Pes	Koos Piet		
J. Plezier J. van Rijn		Matr. ?? Sgt. Machinist Marn der 1 ^{ste} klasse	
Steenstra Van der Scheer	Jan	Matr. Bootsman	Kanonnier
R. van Spierenburg	Roel	Matr.	
A. Zoutebier A. Klein	Arie Alfons		Hofmeester
H. Franssen	Hendrik	Matr. ?	

De overige verdediging van het nog uit de tijd van de Frans-Duitse oorlog (1870/71) daterende fort bestaat uit mitrailleurs. Ze zijn opgesteld in bunkers, die pas rondom het schanswerk zijn verrezen. Om te voorkomen, dat de Duitsers in de rug van de vesting de rivier overwippen, zijn aan de binnenzijde van de dijken langs Waal en Pannerdens Kanaal met planken en graszoden mitrailleurposten ingericht. Terwijl venijnig prikkeldraad langs de rivieroever is uitgerold.

Een van de eerste taken op die tiende mei is het vernielen van de veerpont bij Doornenburg (destijds in Pannerden-West). Maar, gelegen achter de dijk, wachten de soldaten vergeefs op het moment, dat het vaartuig met een daverende knal de lucht in vliegt. Nader onderzoek wijst uit - zo wordt later over dit voorval verteld - dat de aangebrachte dynamietstaven niet met kruit maar met zand zijn gevuld!

Ook een poging om de pont met een salvo uit een zware mitrailleur lek te schieten, strandt. Uiteindelijk is het de in de buurt varende kanonneerboot Hr. Ms. 'Braga', die de pont met haar boordbewapening 12 cm kanon naar de kelder jaagt. Dit om te voorkomen dat de Duitse troepen het pontonveer zouden benutten om de rivier over te steken. Inmiddels is er grote commotie ontstaan aan het Pannerdens Kanaal, in de rug van het fort. Plots zijn hier Nederlandse soldaten van de voorpost in Herwen en Aerdt ten tonele verschenen. Ze willen hals over kop het kanaal over, om zich aan te sluiten bij de hoofdmacht in de Betuwe.

Prompt bieden enkele burgers en een militair de helpende hand. Met veel geluk weten ze de angstige landgenoten over te zetten. Al moet schipper Eduard Lucassen voor zijn spontane hulpverlening een hoge tol betalen. Als hij bezig is zijn motorvlet aan de Doornenburgse kant van het kanaal vast te leggen, wordt hij dodelijk getroffen door machinegeweervuur van op de oostelijke kanaaldijk verschenen Duitsers.

Ondertussen is de bemanning van fort Pannerden al in het geweer gekomen. Volgens een rapport zou het bolwerk zelfs 'goede diensten' hebben bewezen door in die vroege ochtend meermalen Duitse pogingen om het Bijlands Kanaal over te steken of af te

zakken, te verijdelen. Bij een van die pogingen slaan de granaten van het fortgeschut zo dicht bij de boeg van een Duits schip in, dat dit spoorslags een veilig heenkomen zoekt in de haven van Millingen.

NOOT

In de nacht van 9 op 10 mei was Alarm fase A uitgegaan en bevonden Hr. Ms. Braga en de politieboden RP IX en RP XI en de M10 zich op de Rijn bij Millingen waar zij zich bezig gehouden hadden met de grenscontrole. Hr. Ms. Tyr had post gevat bij Nijmegen, onder de spoorbrug. Hr. Ms. Freyr bevond zich bij Arnhem terwijl Hr. Ms. Christiaan Cornelis, Hr. Ms. Cressy en Hr. Ms. Wilhelmina nog in de PGEM-haven bij Nijmegen afgemeerd lagen. Bij Fort Pannerden was bovendien de marine batterij met twee 7,5cm kanonnen geplaatst, die bemand werd door marinepersoneel, maar onder bevel stond van de commandant van het fort, kapitein G.W. Westerveld.

Hr.Ms. Braga (1879-1940)

Hr. Ms. Tyr (1878-1940)

De rivierkanonneerboot Hr. Ms. Tyr was in mei 1940 ingedeeld bij de OBB ter verdediging van de Maas-Waallinie onder commandant LTZ 1 H.W.A. Madsen. Hr. Ms. Tyr was inmiddels verschillende malen verbouwd en was uitgerust met een 12cm kanon en twee 12,7mm mitrailleurs. Op 15 mei viel het schip bij Gorinchem onbeschadigd in Duitse handen omdat het van de landmacht commandant Groep Merwede niet opgeblazen mocht worden. De Duitsers gebruikten het schip als hulpmijnenlegger, Hafenschützboot en Küstenschützboot. Het oude vaartuig werd verschillende malen beschadigd door geallieerde bombardementen en werd na augustus 1943 nauwelijks meer ingezet. Na de Duitse capitulatie, op 5 mei 1945, werd het schip gesloopt

Hr. Ms. Freyr (1877-1940)

De rivierkanonneerboot Hr. Ms. Freyr, uitgerust met een enkel 7,5cm en drie 3,7cm kanonnen, was in mei 1940 ingedeeld bij de OBB op de Rijn bij Arnhem onder commandant luitenant-ter-zee (LTZ) 2 B.I.M.W. Ouwerkerk. Na enkele dagen betrokken te zijn geweest bij verschillende gevechten bij Arnhem en Rhenen trok het oude schip zich terug naar Amsterdam. Na de Nederlandse capitulatie werd de oude kanonneerboot bij de Oranjesluizen tot zinken gebracht door de eigen bemanning. De Duitsers hebben het schip gelicht en in september 1944 als blokschip tot zinken gebracht in Den Helder. In november 1947 werd het wrak gelicht en gesloopt.

Hr.Ms.Christiaan Cornelis: Was een Nederlandse torpedoboot, uit 1905

Bewapening: 1 kanon met een kaliber van 3,7cm en een torpedo lanceerinstallatie op het voordek

Hr.Ms. Cressy

Stoomsloep 121 Cressy was afkomstig van de in de Eerste Wereldoorlog nabij Katwijk getorpedeerde Engelse pantserkruiser HMS Cressy

Bewapening: Een 3,7cm kanon

Hr.Ms. Wilhelmina

Was een omgebouwde stoomkanonneerboot uit 1875 (Ex. Brak), die voor de oorlog was gebruikt als parkherstellingsboot te Amsterdam

Op het moment dat de Oorlog uitbrak was Hr.Ms. Braga ter plekke bij Fort Pannerden. Om de week was er een aflossing. De drie schepen die aangewezen waren om per toerbeurt de positie bij Fort Pannerden te bezetten waren

Hr. Ms. Braga
Hr. Fryer
Hr. Ms. Tyr

Vervolg

Ook op andere plaatsen staken Duitse troepen de Nederlandse grens over. Toen LTZ 1 Madsen dit vernam, werden de commandanten van de Braga en de Freyr gewaarschuwd en ging hij zelf aan boord van de Tyr. Hr. Ms. Christiaan Cornelis en Hr. Ms. Cressy vuurden enkele 3,7cm granaten af op logementschip Hr.Ms. Wilhelmina Nadat de kas en de geclassificeerde documenten meegenomen waren voegden de beide kleine oorlogsschepen zich daarna bij Hr. Ms. Tyr.

M 10 gewapende marinemotorsloep

De motorsloep M 10 was toegevoegd aan het bewakings en Onderzoeksdienst Bovenrivieren en werd ingezet gedurende de mobilisatie tot in de oorlogsdagen en was bewapend met een 3,7 snelvuur kanon. Ook deze sloep had opdracht om alles wat benut kon worden om varend over te steken met haar 3,7 kanon tot zinken te brengen. De sloep zou op 14-05-1940 in Duitse handen zijn gevallen. Een verder lot van deze motorsloep is onbekend.

Omdat Hr. Ms. Braga zich vlak bij de grens bevond, kwam zij vrijwel meteen onder vuur te liggen van de Duitse vliegtuigen en van Duitse machinegeweren vanaf de wal. In de loop van de vroege morgen van die tiende mei werd de snelle bezetting van Millingen gemeld en hierop besloot de commandant van de oude rivierkanonneerboot, LTZ 2 Koninklijke Marine Reserve (KMR) J.H. Uiterwijk, de rivier af te zakken en de Neder-Rijn op te varen richting Fort Pannerden. Rond 08:00 uur zag LTZ 2 Uiterwijk dat Fort Pannerden al door Duitse artillerie onder vuur genomen werd, en hij beseftte dat de Braga geen schijn van kans had tegen de Duitse kanonnen en vliegtuigen. Hij besloot om de oude kanonneerboot tot zinken te brengen en met zijn bemanning de bezetting van Fort Pannerden te versterken. Hr. Ms. Braga werd tussen twee kribben (strekdammen) aan de grond gezet waarna de buitenboordafsluiters opengedraaid werden. Terwijl het oude schip langzaam vol rivierwater liep, werd het 12cm kanon onklaar gemaakt en de munitie buitenboord gezet. Het 3,7cm kanon en de 12,7mm Vickers mitrailleur van boord gehaald. De wapens en de munitie meenemend spoedden de mannen zich naar het fort.



Stuksbemanning van de twee 7.5 cm kanons



NOOT

In 1939 kreeg het verouderde fort Pannerden de status van infanteriesteunpunt toebedeeld en werden er enige tientallen infanteristen met machinegeweren geplaatst. Er werden zeven kleine kazematten gebouwd rondom het fort en enige mitrailleurnesten ingericht. De kazematten waren echter nog niet voorzien van zanddekking en de overige fortificaties stamden nog uit de vorige eeuw. Op 10 mei lieten de Duitsers het fort links liggen en staken in grote getalen de Neder-Rijn over in rubberbootjes, buiten bereik van de mitrailleurs van Fort Pannerden. Nadat de Duitsers de noordelijker gelegen IJssellinie en de zuidelijker gelegen Maas-Waalkanaalstelling al eerder op die eerste dag hadden doorbroken, werd het fort omringd door vijandelijke troepen en volledig geïsoleerd.

Vervolg

De volgende dag om 08:00 uur werd Fort Pannerden aangevallen door zes Duitse Junkers 87 duikbommenwerpers (Stuka's) die het fort hevig mitrilleerden. Marinier (zal waarschijnlijk een Matroos geweest zijn) 1e klasse Van Rijn, die met de 12,7mm mitrailleur van de Braga bovenop het fort had postgevat, schoot op de aanvallende vliegtuigen en wist er meerdere te raken waarvan één toestel gedwongen werd te landen. Gelukkigwijs raakte niemand in het fort gewond tijdens de Duitse aanval. Kapitein Westerveld had inmiddels patrouilles in burger uitgezonden omdat zijn fragiele telefoonlijn stukgeschoten was. Hij leerde van de patrouilles dat het fort geheel door vijandelijke troepen omsingeld was en dat de linie Nijmegen-Bemmel-Huissen ontruimd was. Rond 15:00 uur vernam de commandant van het fort dat de Duitsers artillerie hadden opgesteld in Doornenburg, de kant vanaf de Betuwe, om zijn vesting onder vuur te kunnen nemen.

Tegen 18:45 uur naderden op de fortweg twee Duitse onderhandelaars terwijl zes Stuka's boven het fort cirkelden. De Duitsers hadden de volgende boodschap van hun superieur *Oberstleutnant* Speck: "Onze pantservoertuigen staan klaar voor de aanval. U bent

volkomen ingesloten. Tegenstand is volkomen nutteloos. Wij staan per radio in contact met onze vliegers. Wij komen niet als vijanden maar als vrienden en willen daarom onnodig bloedvergieten vermijden". Kapitein Westerveld overwoog zijn kansen. Het moreel van zijn mannen en de bemanning van Hr. Ms. Braga was nog goed, maar de bewapening van het fort was niet berekend op een aanval vanaf de Betuwse kant. De marine batterij kon alleen richting het Blijlands Kanaal vuren, in de richting van de Rijn. Een bomaanval zou het fort en het garnizoen fataal worden omdat het fort van boven geheel open was. Verder was het beton van de kazematten nog vers en zwak omdat het nog maar zo kort geleden gestort was. Bovendien beschikte men in het fort niet over pantser- en luchtafweergeschut van enige betekenis. Na overleg met de officieren van de Braga, kwam de commandant van Fort Pannerden tot de conclusie dat verder vechten geen zin had en om 19:30 uur, op 11 mei 1940, gaf de bezetting van het fort zich over. Van de Duitse soldaten, die het fort na de overgave bezetten, leerden de Nederlandse verdedigers dat die morgen, door toedoen van de 12,7mm mitrailleur van de Braga, één vliegtuig was neergestort en twee andere toestellen beschadigd raakten waardoor zij gedwongen waren zich terug te trekken.

<https://webcam.nl/Fort-Pannerden/>

Even geduld als U van Webcam positie wisselt. Het duurt even voordat het systeem weet wat U wil



OPROEP: Wie heeft er nog een FROKJE wat hij zou willen afstaan aan een MUSEUM. Ford Pannerden zoekt een frokje voor het correct aankleden van een paspop . Denk dat velen het verhaal wel kennen over Hr.Ms. Braga en Fort Pannerden.



Johannes Kaauw/ Johannes.kaauw@hetnet.nl